



Concessioni Autostradali Venete CAV S.p.a. - Via Bottenigo, 64/A 30175 Venezia

DIREZIONE TECNICA

Concessioni Autostradali
Venete - CAV S.p.A.

14 - 04

N. PROGETTO

Lavori di manutenzione ordinaria per il rifacimento di tratti ammalorati della pavimentazione della rete in concessione. Anno 2014

PROGETTO ESECUTIVO

RELAZIONE GENERALE

Elab .n.

1

IL RESPONSABILE UNICO DEL PROCEDIMENTO

Ing. Sabato Fusco

IL PROGETTISTA

Ing. Enrico Bartolini

ELABORAZIONE A CURA DI:

P.i Dino Zampieri
dott. Alberto Michieletto

CONSULENZA:

PROGETTAZIONE SPECIALISTICA:

| Rev. | Descrizione | Redatto | Controllato | Approvato | Data |
|------|-------------|---------|-------------|-----------|--------------|
| 01 | | | | | gennaio 2014 |
| 02 | | | | | |
| 03 | | | | | |
| 04 | | | | | |

Codice Progetto :

1. Premesse

Il presente documento tratta la realizzazione degli interventi di manutenzione ordinaria periodica delle pavimentazioni stradali da eseguirsi nell'ambito delle competenze della società Concessioni Autostradali Venete S.p.a.; nel dettaglio le tratte interessate sono:

- A57 Tangenziale di Mestre: Piazzale autostradale della stazione di Mestre-Venezia;
- A4: Piazzale autostradale della stazione di Padova Est;
- A4 Passante di Mestre: corsia di marcia lenta della carr. Est da progr. km 379+200 a progr. km 379+600;
- A4 Passante di Mestre: corsia di marcia lenta della carr. Est da progr. km 380+500 a progr. km 381+500;
- A4 Passante di Mestre: corsia di marcia lenta della carr. Est da progr. km 398+500 a progr. km 400+000;
- A4 Passante di Mestre: corsia di marcia lenta della carr. Ovest da progr. km 395+500 a progr. km 393+800;

2. Tipologie di interventi

Gli interventi prevedono il rifacimento del manto di usura nei tratti interessati e la successiva realizzazione della segnaletica orizzontale; in alcuni tratti particolarmente ammalorati è prevista anche la sostituzione della fondazione esistente, non più in grado di assolvere alla funzione statica di ripartizione dei carichi, con un nuovo strato realizzato mediante rigenerazione a freddo del materiale derivante dalle operazioni di fresatura.

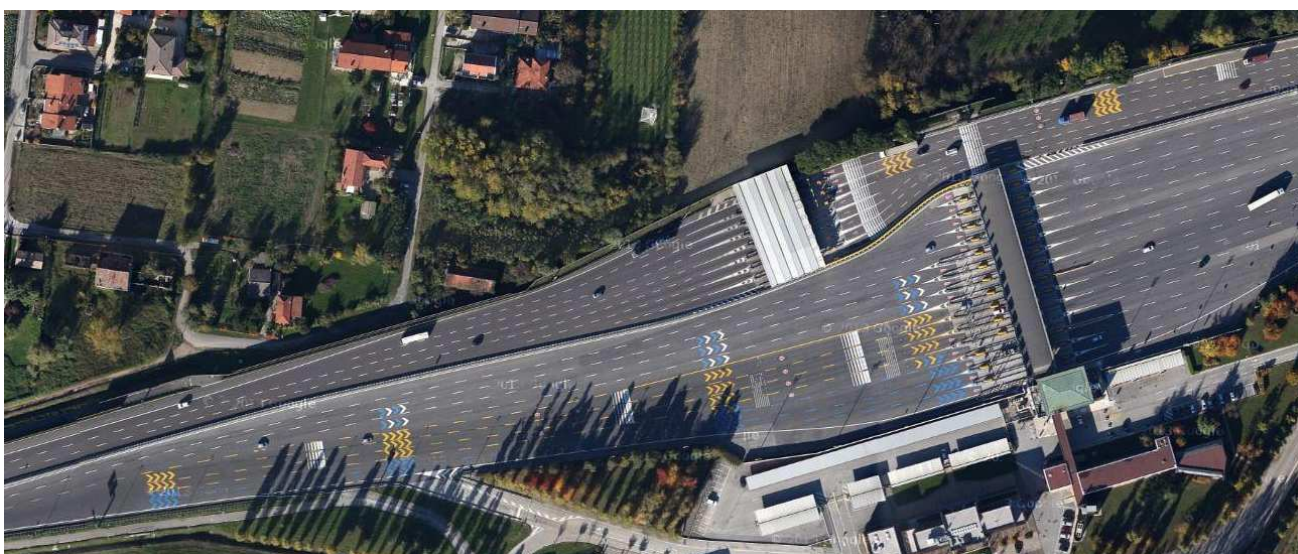
Le lavorazioni previste sono dettagliate negli elaborati progettuali e nel Capitolato Speciale di Appalto, e sono di seguito riassunte:

- realizzazione dei cantieri mediante parzializzazione o chiusura della sede stradale e posizionamento della relativa segnaletica;
- demolizione accurata della pavimentazione in corrispondenza dei giunti di dilatazione che non vengono eliminati;
- fresatura dello strato di usura esistente per spessori di 4 o 5 cm a seconda dello spessore del tappeto;
- eventuale fresatura di binder e base;
- realizzazione di nuova fondazione mediante utilizzo di materiale rigenerato con la tecnica del bitume schiumato;
- eventuale realizzazione di binder e base;
- stesa di una mano di attacco di bitume modificato tipo SAMI o di emulsione bituminosa con bitume modificato – l'una o l'altra dipendono dalla tipologia del manto di usura;

- realizzazione del manto di usura in conglomerato bituminoso del tipo MULTIFUNZIONALE o del tipo MONOSTRATO drenante/fonoassorbente realizzati entrambi con bitume modificato ad alta viscosità (Hard) ed inerti di natura effusiva o sintetica (granella);
- realizzazione della segnaletica orizzontale;
- pulizia e rimozione cantiere.

Sono inoltre previsti degli interventi puntuali, contabilizzati con specifici prezzi a corpo, per l'esecuzione di risanamenti di zone limitate di pavimentazione stradale.

Tra gli oneri a carico dell'impresa compensati con i prezzi di elenco vi è anche il rilievo della segnaletica orizzontale esistente al fine della successiva fedele riproduzione; in particolare per i piazzali autostradali di Mestre e di Padova Est, dove la segnaletica orizzontale è complessa, prima delle operazioni di fresatura dovrà essere documentato alla D.LL. il rilievo eseguito.



Piazzale autostradale di Mestre



Piazzale autostradale di Padova Est

Le caratteristiche tecniche dei materiali e le modalità di posa sono ampiamente dettagliate nel Capitolato Speciale – Norme Tecniche.

3. Modalità di intervento e precauzioni particolari

Le precauzioni particolari da adottare nell'esecuzione dei lavori sono quelle che derivano dall'esecuzione di lavorazioni in ambito autostradale e stradale extra-urbano.

Le modalità di realizzazione e di segnalazione dei cantieri sono evidenziate in maniera esaustiva nel Piano di Sicurezza e Coordinamento; si intende qui richiamare il D.M. 10.07.2002 "Disciplinare tecnico relativo agli schemi segnaletici, differenziati per categoria di strada, da adottare per il segnalamento temporaneo" e il D.I. del 04.03.2013 intesi come norme fondamentali il cui rispetto è alla base della installazione della segnaletica stradale di cantiere.

Le modalità di intervento sono:

A57 Tangenziale di Mestre

I lavori saranno eseguiti di notte (22:00 – 06:00) ; in generale è prevista la chiusura della corsia di marcia lenta e della corsia di marcia veloce. Durante le ore diurne l'autostrada dovrà rimanere aperta e completamente funzionale.

Prima di eseguire gli interventi di fresatura sui manufatti sarà necessario effettuare un adeguato numero di saggi (carotaggi) volti alla individuazione della corretta profondità di intervento.

Autostrada A4

I lavori saranno eseguiti di notte (22:00 – 06:00); in generale è prevista la chiusura della corsia di marcia lenta e della corsia di marcia. Durante le ore diurne l'autostrada dovrà rimanere aperta e completamente funzionale. Solo per le zone di risanamento profondo si potrà prevedere di prolungare le lavorazioni anche in orario diurno.

4. Tempistica

Per l'esecuzione dei lavori sono previsti 80 giorni naturali consecutivi. Il dettaglio dello sviluppo delle lavorazioni è evidenziato nel cronoprogramma allegato al Piano di Sicurezza e Coordinamento.

5. Elaborati di progetto

Ai sensi dell'art. 33 del DPR 207/2010 il progetto esecutivo è composto dei seguenti elaborati:

- 01- Relazione Generale
- 02- Capitolato Speciale – Norme Generali
- 03- Capitolato Speciale – Norme Tecniche
- 04- Elenco Prezzi Unitari

- 05- Computo Metrico
- 06- Computo Metrico Estimativo
- 07- Piano Sicurezza e Coordinamento
- 08- Planimetrie degli Interventi

6. Importo lavori

I prezzi delle opere compiute sono comprensivi degli oneri per la segnalazione delle aree di lavoro, sia con segnaletica posata a terra che con furgoni dotati di pannelli luminosi, per tutta la durata del cantiere secondo le vigenti normative (D.M. 10/07/2002), le prescrizioni contenute negli elaborati progettuali e le disposizioni impartite dall'Ufficio di Direzione Lavori e degli eventuali oneri occorrenti per la regolamentazione, le interruzioni del traffico durante le operazioni lavorative, le eventuali chiusure di qualsiasi tipo di svincolo.

Gli oneri per la guardiana del cantiere, diurna e notturna, compresi i giorni festivi, come pure gli oneri per la segnalazione "code" con furgoni dotati di apposita segnaletica luminosa, per tutta la durata del cantiere, sono compresi e compensati tra gli oneri per la sicurezza.

Relativamente alle lavorazioni sulle superfici di limitata estensione i prezzi non sono comprensivi degli oneri per la segnalazione delle aree di lavoro e pertanto, in detti casi, gli oneri saranno computati a parte.

L'importo totale dei lavori è il seguente:

| | |
|--|-----------------------|
| Importo lavori soggetti a ribasso: | 1.558.791,93 € |
| Oneri per la sicurezza non soggetti a ribasso: | <u>41.190,04 €</u> |
| IMPORTO TOTALE INTERVENTO: | 1.599.981,97 € |